



1. ZV Versorgungs- und Verkehrsbetriebe Neufahrn/Eching
2. ÖPNV
3. Strom
4. Wärmewende

Johannes Mahl
Geschäftsleitung

Zweckverband Versorgungs- u.
Verkehrsbetriebe Neufahrn/Eching
Bahnhofstr. 32
85375 Neufahrn

08165 9751-701
Johannes.Mahl@zv-neufahrn-eching.de
www.zv-neufahrn-eching.de

Franz Heilmeier
1. Verbandsvorsitzender
1. Bgm. Gemeinde Neufahrn





Verbandsvorsitz: *Wechsel zwischen den Bürgermeistern im 2jährigen Turnus*
Verbandsräte: *pro Kommune jeweils 5 Verbandsräte*



Biomasseheizkraftwerk
Neufahrn



Besuch bei ZV Erding



Austausch Naturwärme Kirchweidach-Halsbach



1975

Gründung des Zweckverbands und Erlass der ersten Verbandsatzung zum 16. August

Gründung

1975

1975

Erwerb des Fernheizwerks und der Müllverbrennungsanlage durch den Insolvenzverwalter des privaten Betreibers (um Fernwärmeversorgung im Gemeindegebiet für die dort ansässigen Unternehmen aufrechterhalten zu können).

Insolvenz
privater
Betreiber

1984

Erweiterung der Aufgaben um den Busbetrieb (Gemeindeübergreifende Buslinie)

Bus

1984

2001 bis 2003

- Landkreis Freising kündigt Restmüll-Anlieferungsvertrag für das Heizwerk
- Der Zweckverband erarbeitet verschiedene Varianten für die langfristige Energielieferung im Gemeindegebiet. Das Verbandsgremium entscheidet sich dafür die Müllverbrennungsanlage in ein Biomasseheizkraftwerk umzuwandeln und legt damit den Grundstein für eine nachhaltige und umweltfreundliche Energieversorgung im Verbandsgebiet.
- Planung und Umrüstung der Müllverbrennungsanlage zum Biomasseheizkraftwerk.

Kündigung
Brennstoff-
liefervertrag

2001-2003

2017

2017

Teil-Rekommunalisierung des Stromnetzes zum 01.01.2017
Gründung der Kooperationsgesellschaft (Energienetze Neufahrn/Eching GmbH & Co. KG) mit Bayernwerk. Der Zweckverband erwirbt an der Kooperationsgesellschaft einen Kapitalanteil in Höhe von 51 %

Bericht Münchner Merkur
<https://www.merkur.de/lokales/freising/eching-neufahrn-unter-strom-7463663.html>

2020

Einrichtung einer eigenen Geschäftsstelle

2020

....
Energie-
/Klimawende
Energiekrise /
Ukraine



1975

Gründung des Zweckverbands und Erlass der ersten Verbandssatzung zum 16. August

1975

1975

Erwerb des Fernheizwerks und der Müllverbrennungsanlage aus dem Insolvenzverfahren des privaten Betreibers (um Fernwärmeversorgung im Gewerbegebiet für die dort ansässigen Unternehmer aufrechterhalten zu können).

1984

1984

Erweiterung der Aufgaben um den Busbetrieb (Gemeindeübergreifende Buslinie)





Quelle: linkedin; Agentur f. Kommunalfahrzeugtechnik

Fahrzeugklasse	Beschaffungsquoten 02.08.2021 bis 31.12.2025	Beschaffungsquoten 01.01.2026 bis 31.12.2030
Saubere leichte Nutzfahrzeuge der Klassen M1, M2, N1 (Pkw)	Mindestens 38,5 %; max. 50g CO2/km, 80% Luftschadstoffe (RDE)	Mindestens 38,5 %; 0g CO2/km
Saubere schwere Nutzfahr- zeuge der Klassen N2, N3 (Lkw)	Mindestens 10 %	Mindestens 15 %
Saubere schwere Nutzfahr- zeuge der Klasse M3 (Busse)	Mindestens 45 %, davon die Hälfte emissionsfrei	Mindestens 65 %, davon die Hälfte emissionsfrei



600.000 bis 700.000 km p.a.

Untersuchung „alternative Antriebe MVV
 und Landkreis“ in 2021

Ergebnis Linie 690 ist geeignet als ein
 mögliches Pilotprojekt im LK Freising



Quelle: <https://efahrer.chip.de/>

Beispiel in München:

Museumslinie
 Linie 100

ca. 700 to CO₂ p.a.

Umsetzung 2026



Fahrtauskunft Aushangfahrplan Fahrplanbuch Abfahrten Radroutenplaner

START (Haltestelle, Adresse oder wichtiger Punkt) Di, 18.07.23 Ab An

ZIEL (Haltestelle, Adresse oder wichtiger Punkt) 13:03 Uhr suchen

Fahrteinstellungen Zeige in Karte...

- ▶ Münchner Nachtlinien
- ▼ MVV-Regionalbus
 - ▶ Landkreis München
 - ▶ Landkreis Bad Tölz-Wolfrats.
 - ▶ Landkreis Ebersberg
 - ▶ Landkreis Erding
 - ▼ Landkreis Freising
 - 601
 - 602
 - 603
 - 614
 - 615

- Livedaten
- Linienverlaufspläne
- PDF Fahrpläne
- ...

Bürgerversammlung Neufahrn 2023

Stromnetz



Zweckverband
Versorgungs- und Verkehrsbetriebe
Neufahrn/Eching



Was hat die Gemeinde mit der Stromversorgung zu tun?

Art. 83

(1) In den eigenen Wirkungskreis der Gemeinden (Art. 11 Abs. 2) fallen insbesondere die Verwaltung des Gemeindevermögens und der Gemeindebetriebe; der örtliche Verkehr nebst Straßen- und Wegebau;

die Versorgung der Bevölkerung mit Wasser, Licht,

Gas und elektrischer Kraft; Einrichtungen zur Sicherung der Ernährung; Ortsplanung, Wohnungsbau und Wohnungsaufsicht; örtliche Polizei, Feuerschutz; örtliche Kulturpflege; Volks- und Berufsschulwesen und Erwachsenenbildung; Vormundschaftswesen und Wohlfahrtspflege; örtliches Gesundheitswesen; Ehe- und Mütterberatung sowie Säuglingspflege; Schulhygiene und körperliche Ertüchtigung der Jugend; öffentliche Bäder; Totenbestattung; Erhaltung ortsgeschichtlicher Denkmäler und Bauten.

Quelle: bayerische-staatszeitung.de





bayernwerk
netz

51 %

49 %



GEMEINDE
NEUFAHRN

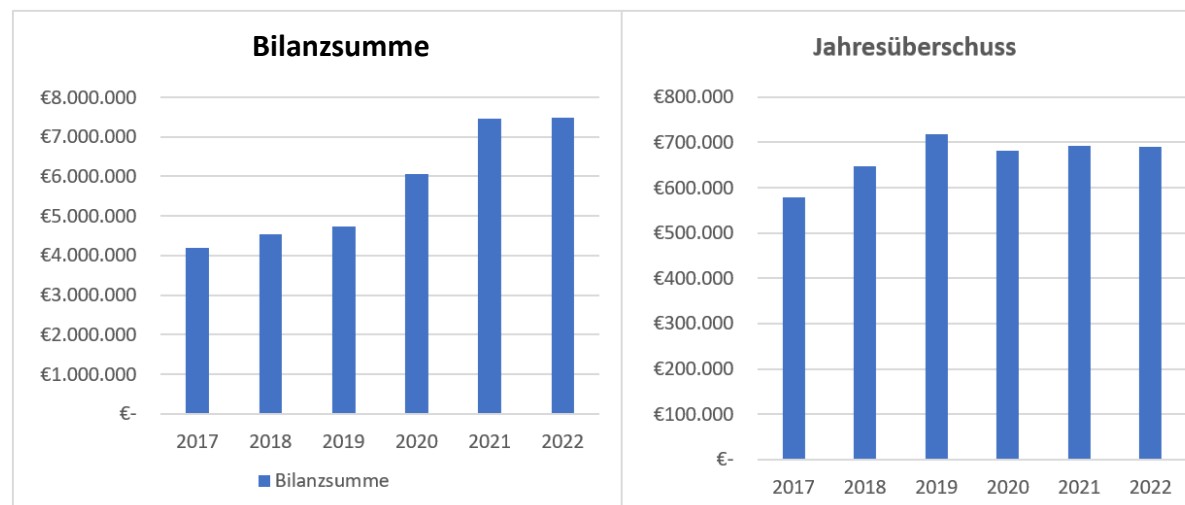


GEMEINDE
ECHING

Konzessionsvertrag
Konzessionsabgabe

**Stromnetz Neufahrn/Eching
GmbH & Co KG**

Pachtvertrag
bayernwerk
netz

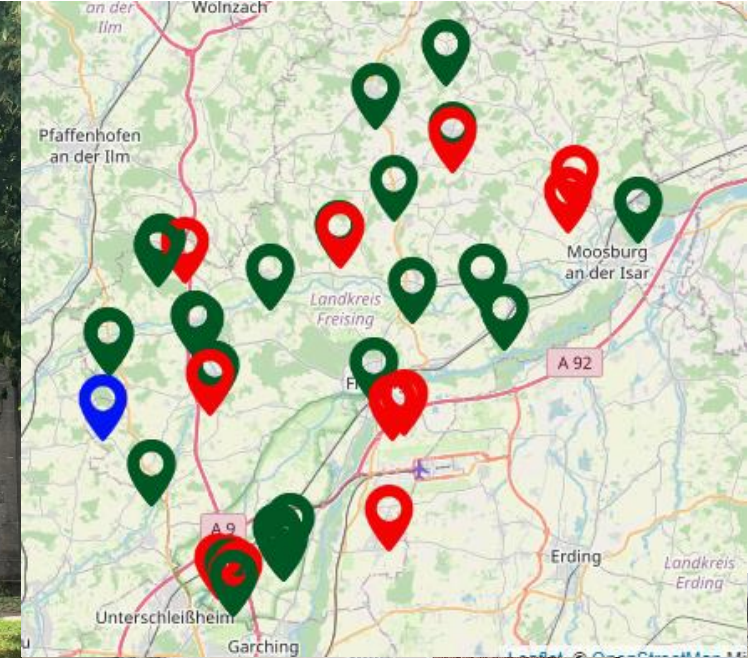


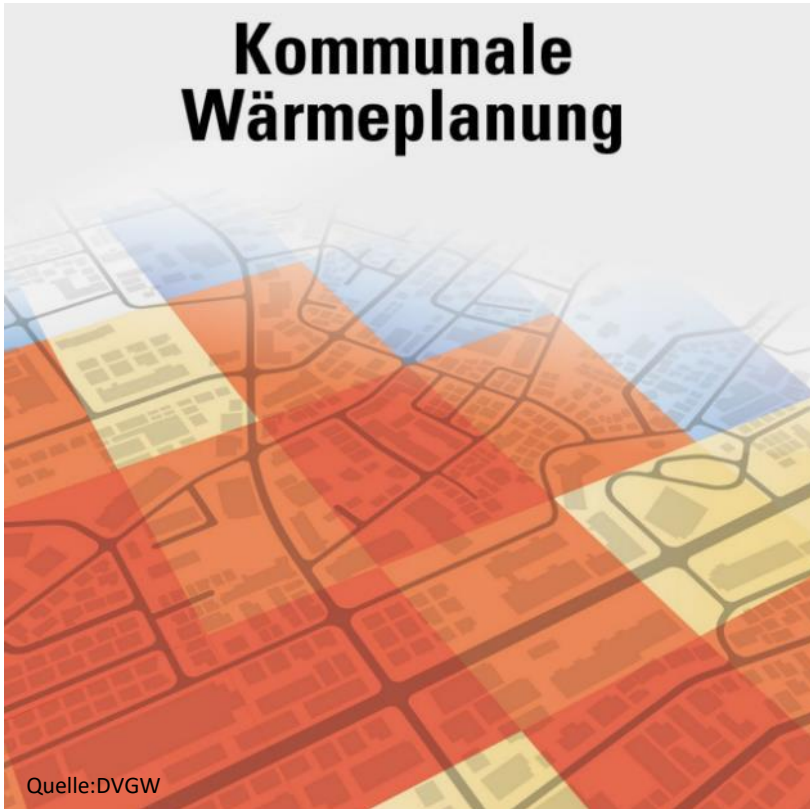
Bürgerversammlung Neufahrn 2023

Re-Kommunalisierung Stromnetz: Folgeprojekte...



Zweckverband
Versorgungs- und Verkehrsbetriebe
Neufahrn/Eching





Quelle: DVGW



2003
Umrüstung der
Müllverbrennung
auf Biomasse
(1. EEG)



2017
FW Netz
Querung A9
Eching

2023ff
Wärmewende /
Transformation



Bundesförderung für effiziente Wärmenetze (DEW)
Mit der Bundesförderung für effiziente Wärmenetze (BEW) werden die Netze für
überwiegend erneuerbare Energien (EE) zur Erzeugung der Wärmeenergie mit
hohem Energieeffizienzniveau gefördert.



2000
Machbarkeit
Hybridbetrieb
Biomasse u.
Geothermie

2014
FW Netz
Freizeitpark
Neufahrn



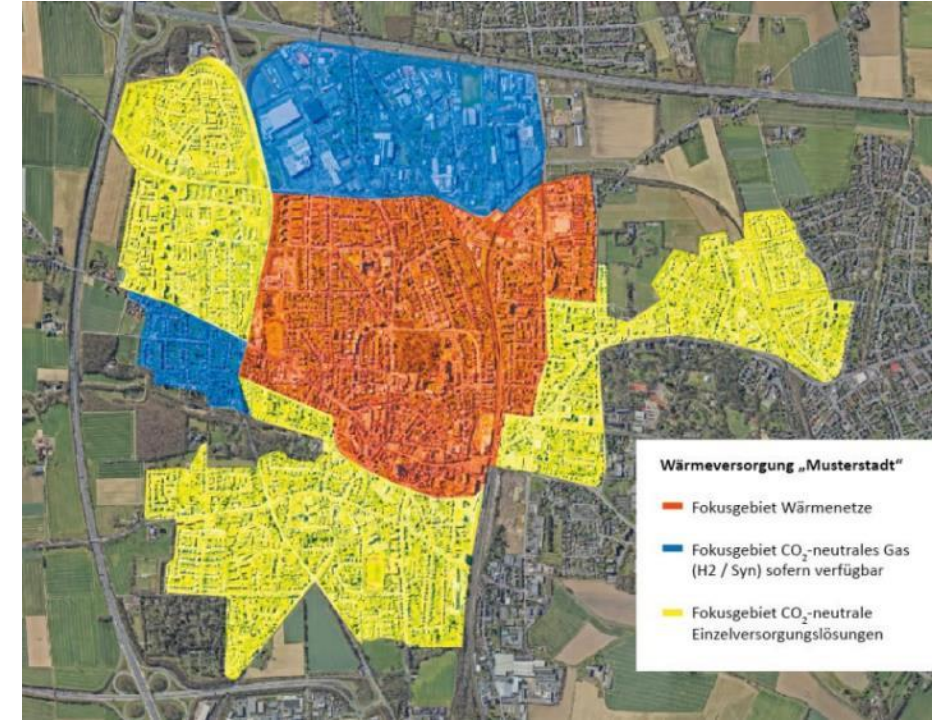
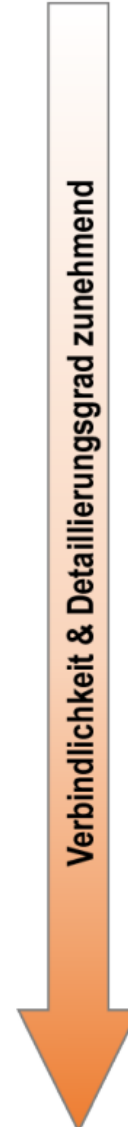
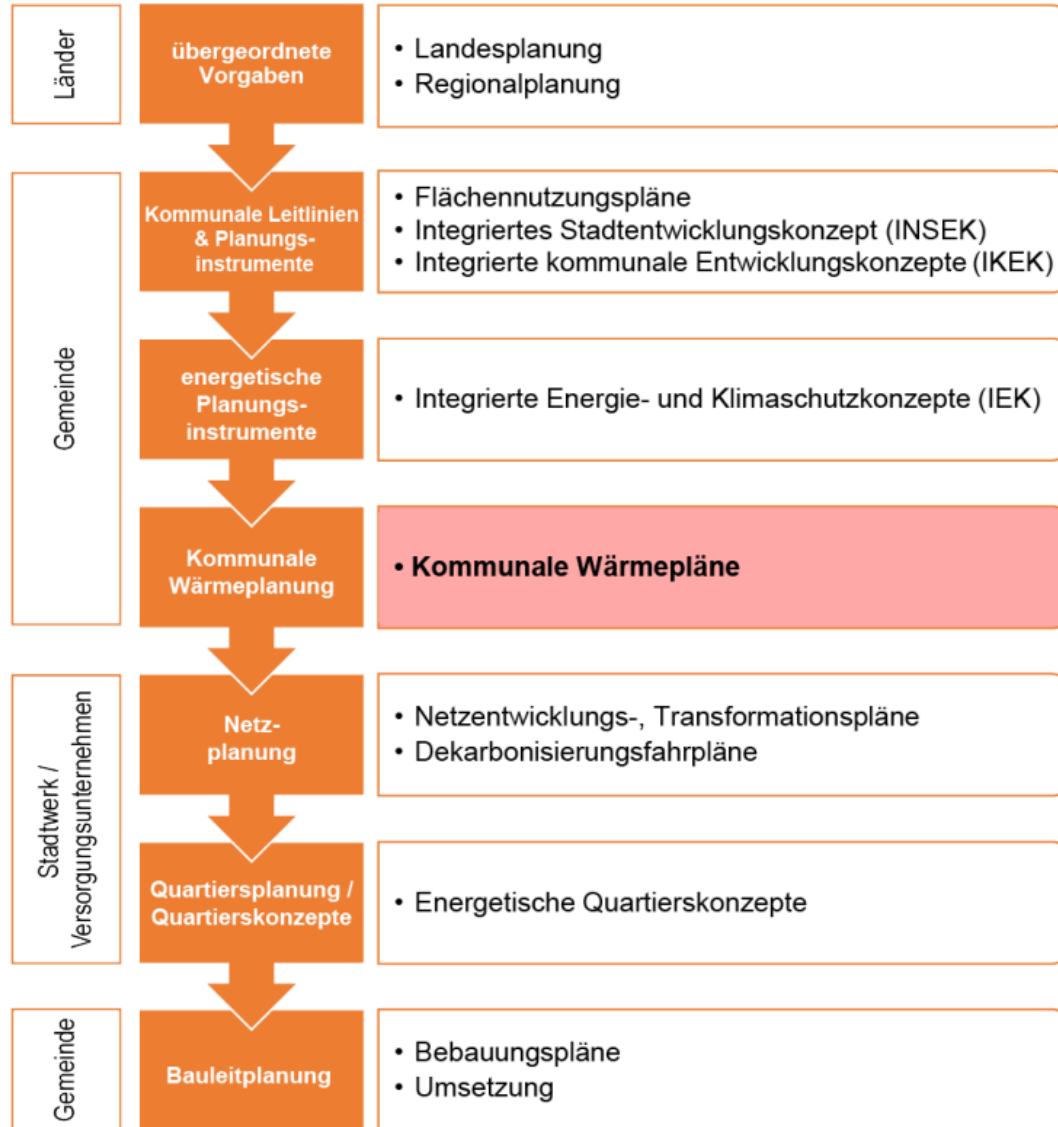
2020
FW Netz
Baugebiet
Böhmerwaldstr.



2024



Gliederung nach zuständigen Planungs- und Akteursebenen

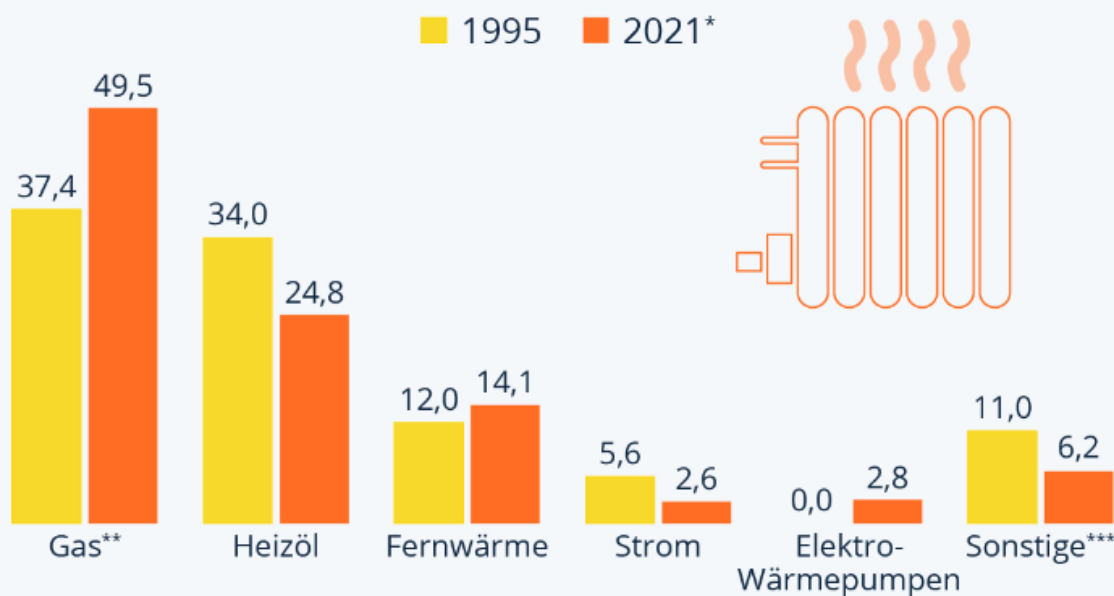


Definition von Fokusgebieten



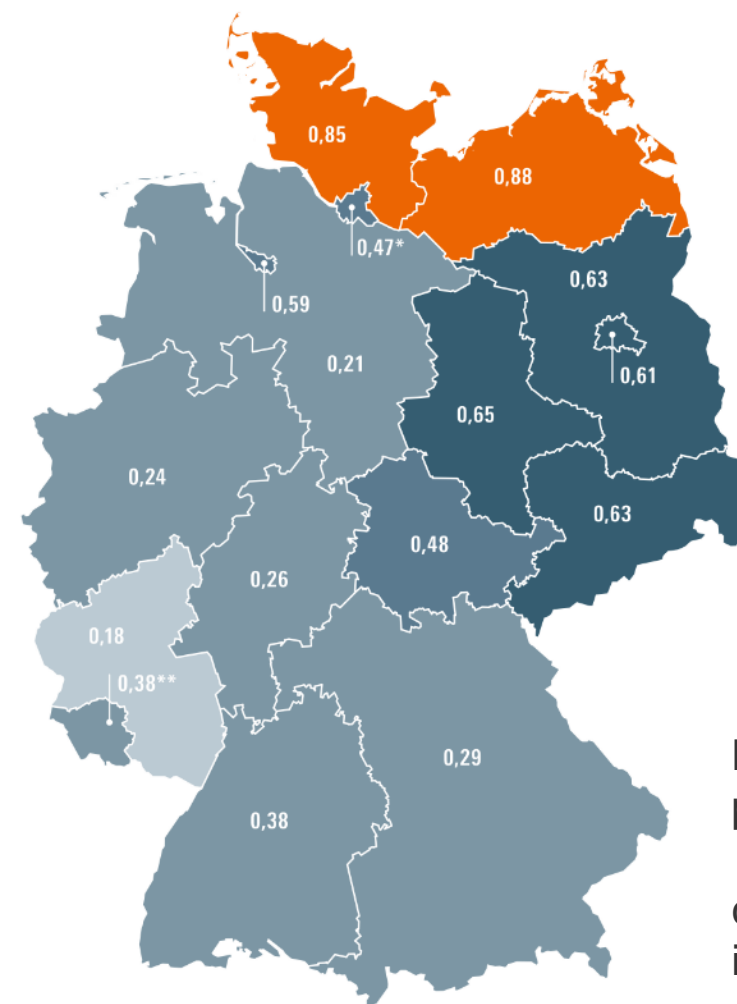
Mehrheit der Wohnungen werden mit Gas und Öl beheizt

Anteil der Energieträger beim Heizen des Wohnungsbestandes in Deutschland (in %)



* vorläufige Zahlen ** einschließlich Bioerdgas und Flüssiggas
*** Holz, Holzpellets, sonst. Biomasse, Koks/Kohle und sonst. Heizenergie

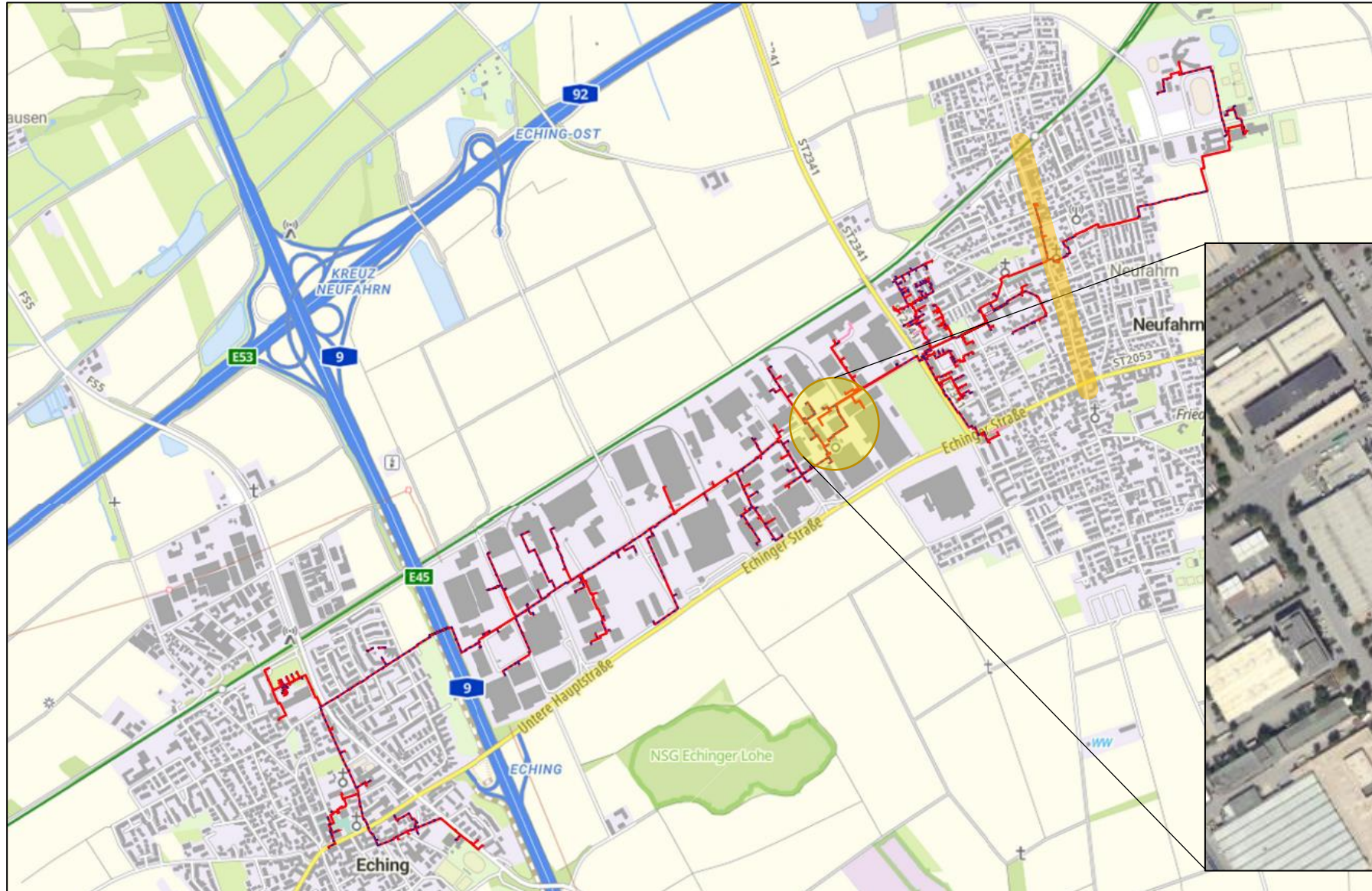
Quelle: BDEW



Netzlänge pro Einwohner:

ca. 0,29m/EW in Bayern

ca. 0,70m/EW in Neufahrn/Eching



ca. 70.000 MWh Wärme
entspr. ca. 4.000 Haushalte

ca. 21.000 MWh Strom





BESCHEINIGUNG

über die energetische Bewertung nach
FW 309 Teile 5 und 7

Wärme-Versorgungssystem
Fernwärmenetz des Biomasse-HKW Neufahrn

Betreiber
STEAG New Energies GmbH



Der Gutachter bescheinigt dem Versorgungssystem
folgende Kennzahlen

Erfüllungsgrad der Fernwärme [EG _{FW}]	110 %
Erneuerbarer Anteil [RER]	55,1 %
Anteil aus fossilem Heizöl [-]	0,2 %

Datenbasis von Januar 2021 bis Dezember 2021.

Diese Bescheinigung ist gültig bis zum 22.06.2025.

ausgestellt am: 22.06.2022

Stefan Zickgraf

Gutachter-Nr.: FW609-3

erstellt über www.district-energy-systems.info
Bescheinigungsnummer:
DEBY0478_FW309-Su7_22062022_2



BESCHEINIGUNG

über die energetische Bewertung nach
FW 309 Teile 1 und 7

Wärme-Versorgungssystem
Fernwärmenetz des Biomasse-HKW Neufahrn

Betreiber
STEAG New Energies GmbH



Der Gutachter bescheinigt dem Versorgungssystem
folgende Kennzahlen

Primärenergiefaktor FW 309-1:2021 (GEG § 22 (2)) [f _p]	0,43
Emissionsfaktor FW 309-1:2021 (GEG Anl. 9) [f _{CO2eq}]	22,8 g _{CO2} /kWh

Datenbasis von Januar 2021 bis Dezember 2021.

Diese Bescheinigung ist gültig bis zum 22.06.2025.

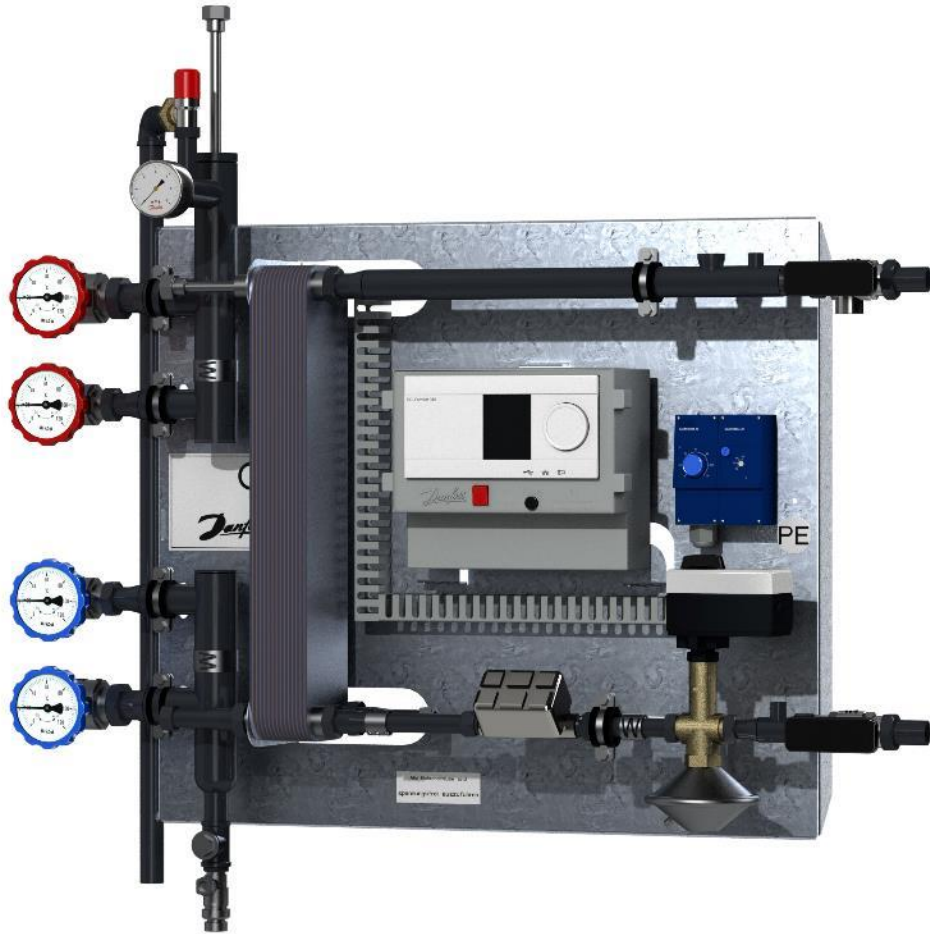
ausgestellt am: 22.06.2022

Stefan Zickgraf

Gutachter-Nr.: FW609-3

erstellt über www.district-energy-systems.info
Bescheinigungsnummer:
DEBY0478_FW309-1u7_22062022_2





Kompakt- Fernwärme- Übergabestation bis 170 kW



Fernwärme- Hausanschluss



Zusammenfassung

2024	Kommunale Wärmeplanung
2024/2025	Transformationsplan Wärmenetz Erzeugung und Fernwärmenetz
2026	Umstellung Buslinie 690 auf alternativen Antrieb